

# О социально-психологическом состоянии общества в период пандемии

**Нестик Тимофей Александрович**, д. психол. н., профессор РАН, зав. лаб.  
социальной и экономической психологии Института психологии РАН





Ассоциация  
Российских  
Банков



НАЦИОНАЛЬНОЕ  
**БЮРО**  
КРЕДИТНЫХ ИСТОРИЙ



## Исследование «Социально-психологические характеристики россиян в условиях кризиса: ценности, образ мира и установки в области финансового поведения»

- **Глубинные интервью и дискуссионные фокус-группы** (всего проведены 20 глубинных интервью с реальными заемщиками в 10 городах и 4 дискуссионные фокус-группы (от 8 до 10 человек в каждой)).
- **Массовые всероссийские репрезентативные опросы населения:** 1) в декабре 2020 – январе 2021 года (объем выборки  $N_1 = 1600$ ) и 2) в январе 2021 года (объем выборки  $N_2 = 1600$ ). Опросы проведены в традиционной схеме всероссийских телефонных опросов с использованием технологии CATI.
- **Онлайн-опрос жителей российских городов по выборке ОМИ** ( $N=3000$ , декабрь 2020 г. ), после ремонта и перевзвешивания выборка репрезентирует городское население России.



## Серия социально-психологических исследований, проведенных Институтом психологии РАН в 2020 - 2021 гг.

---

- **Массовый онлайн-опрос**, проведенный ИП РАН совместно с ЦСП «Платформа» и OMI, выборка репрезентирует российскую онлайн-аудиторию (N=1043, 15 мая 2020 г.).
- **Массовый всероссийский репрезентативный опрос населения**, проведенный ИП РАН совместно с ВЦИОМ 13 июня 2020 г. (N=1600, телефонный опрос, квотная общероссийская выборка).
- **Онлайн-опрос**, проведенный ИП РАН по панели OMI в 8 федеральных округах (N=3278, сентябрь 2020 г.).
- **Онлайн-опрос**, проведенный ИП РАН по панели Анкетолог.ру (N=751, март 2021 г.).
- **Массовый всероссийский репрезентативный опрос населения**, проведенный ИП РАН совместно с ИГ «ЦИРКОН» и Фондом «Общественное Мнение» (N=6000, поквартирный опрос, квотная общероссийская выборка, апрель 2021 г.).
- **Массовый онлайн-опрос**, проведенный ИП РАН по панели OMI, выборка репрезентирует городское население России (июль 2021 г., N=2000).



# ПСИХОЛОГИЧЕСКОЕ СОСТОЯНИЕ ОБЩЕСТВА

*Совокупность массовых и коллективных переживаний, представлений, ценностей и установок, влияющих на функционирование социальных институтов.*

**ПСИХОЭМОЦИОНАЛЬНОЕ СОСТОЯНИЕ**

**СОЦИОКОГНИТИВНЫЕ ПРОЦЕССЫ И ФЕНОМЕНЫ**

(в т.ч. характеристики образа мира, социальные верования, временная перспектива и др.)

**ЦЕННОСТНО-СМЫСЛОВАЯ СФЕРА**



# Психологические особенности восприятия глобальных рисков

---



- **неподтверждаемость повседневным опытом** (Slovic, 2013);
- сопряженность с **коллективными тревожными состояниями** (APA, 2018; Нестик, Журавлев, 2018);
- связь с **идеологическими и политическими предпочтениями**, подверженность манипуляциям (Dunlap, 2014; Hoffman, 2015; Feldman et al., 2017; Xie et al., 2019)
- для их предвидения и предотвращения необходимы **социально-психологические условия, которые не могут быть обеспечены в одночасье** (доверие, глобальная идентификация, групповая рефлексивность);
- **разрушительность для веры человека в свою способность влиять на будущее** (Yudkowsky, 2008; Kellstedt et al., 2008);
- **субъективная отдаленность во времени и пространстве** (Trope & Liberman, 2010; Wang et al., 2019).

(Нестик, Журавлев, 2018; Человек в условиях глобальных рисков, 2020)



## Специфика эпидемиологической угрозы

---

- **невидимая** угроза;
- пришедшая **извне**;
- индикаторами ее наступления являются **действия властей**;
- сопряжена со **стигматизацией** жертв и всех, кто к ним причастен;
- провоцирует социальные **страхи и ксенофобию**;
- требует **разобщения**, затрудняет солидаризацию;
- носит **длительный характер** и сказывается на всех сторонах жизни общества;
- создает социальные дилеммы, заставляющие **жертвовать гражданскими правами и свободами**.



(Нестик, 2020; Человек в условиях глобальных рисков, 2020)



# ПСИХОЭМОЦИОНАЛЬНОЕ СОСТОЯНИЕ ОБЩЕСТВА

## Тревога, депрессия, счастье

### Рост депрессии и тревожных расстройств в России и США

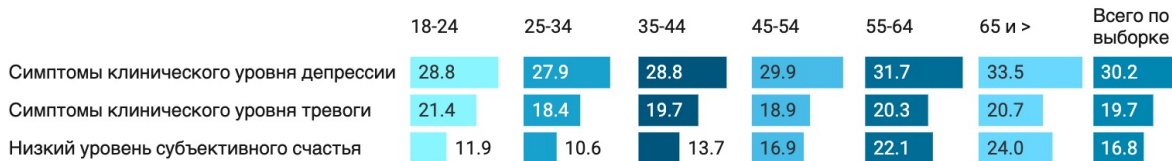


В отличие от США, в России в 2020-2021 гг. симптоматика депрессии более выражена, чем симптоматика тревоги

### Выраженность симптомов депрессии и тревоги среди городского населения России (декабрь 2020 г., N=3000)



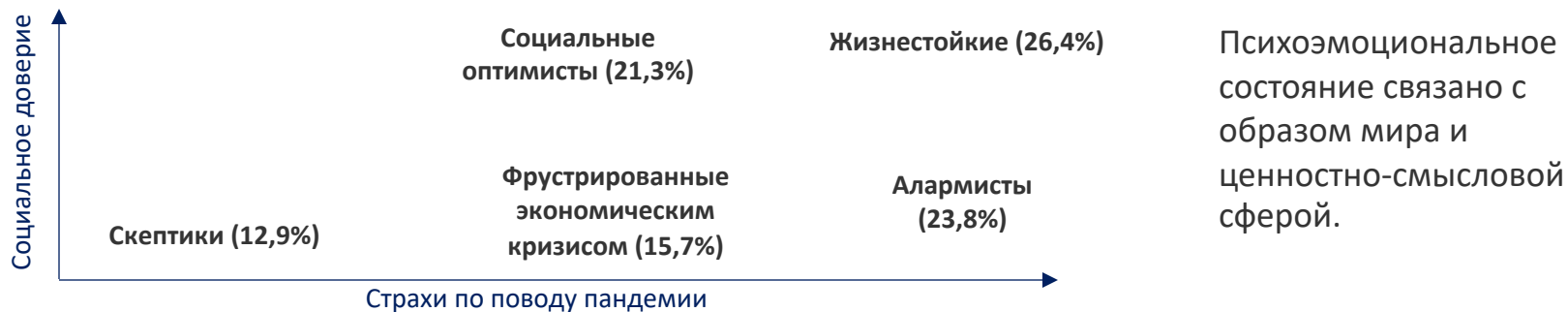
### Выраженность симптомов депрессии и тревоги (апрель 2021 г., N=6000, общероссийский поквартирный опрос)



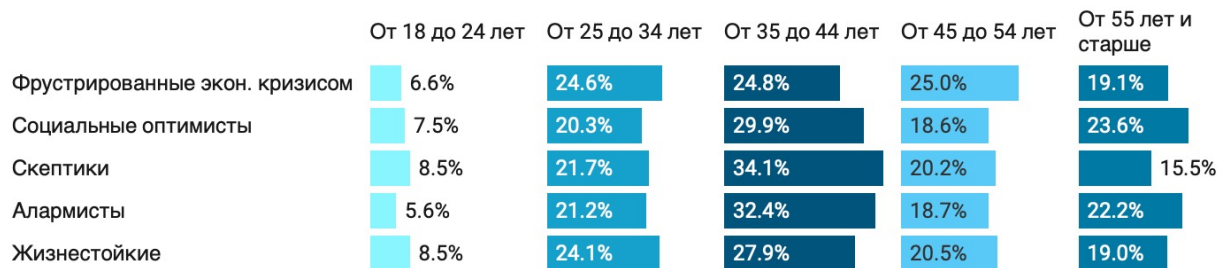
Во всех исследованиях уровень депрессии и тревоги измерялся по шкале PHQ-4



# Типы отношения к пандемии



■ От 18 до 24 лет 
 ■ От 25 до 34 лет 
 ■ От 35 до 44 лет 
 ■ От 45 до 54 лет 
 ■ От 55 лет и старше



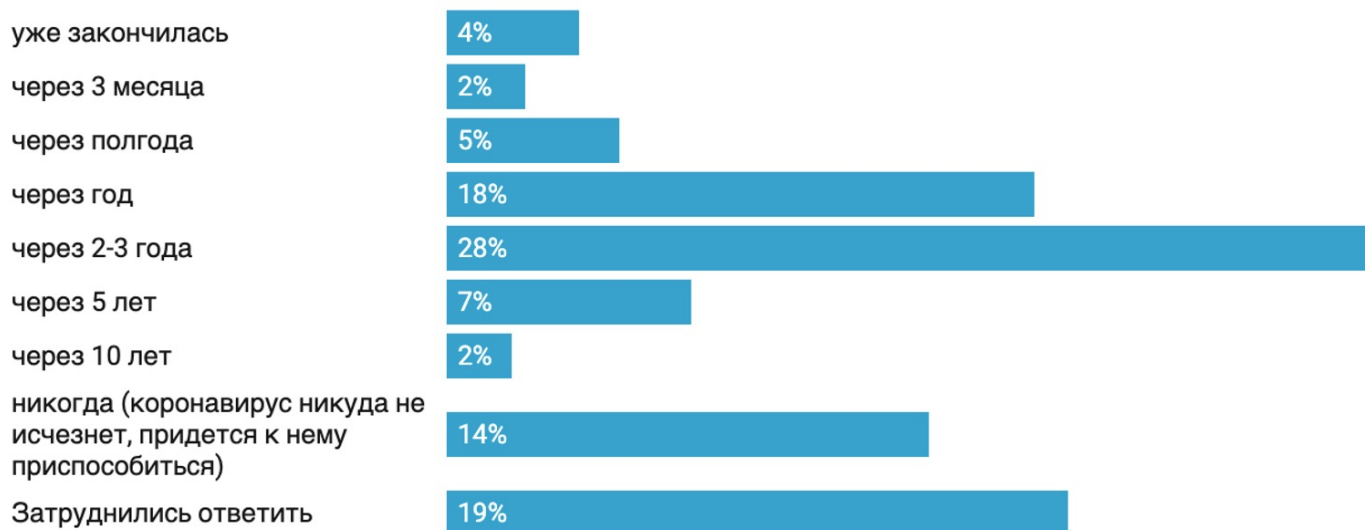
Все различия значимы на уровне  $p < 0,001$  по критерию Краскела-Уоллиса. Значения от 3 и более соответствуют клиническим проявлениям депрессии и тревоги.





## Ожидаемая продолжительность пандемии коронавируса

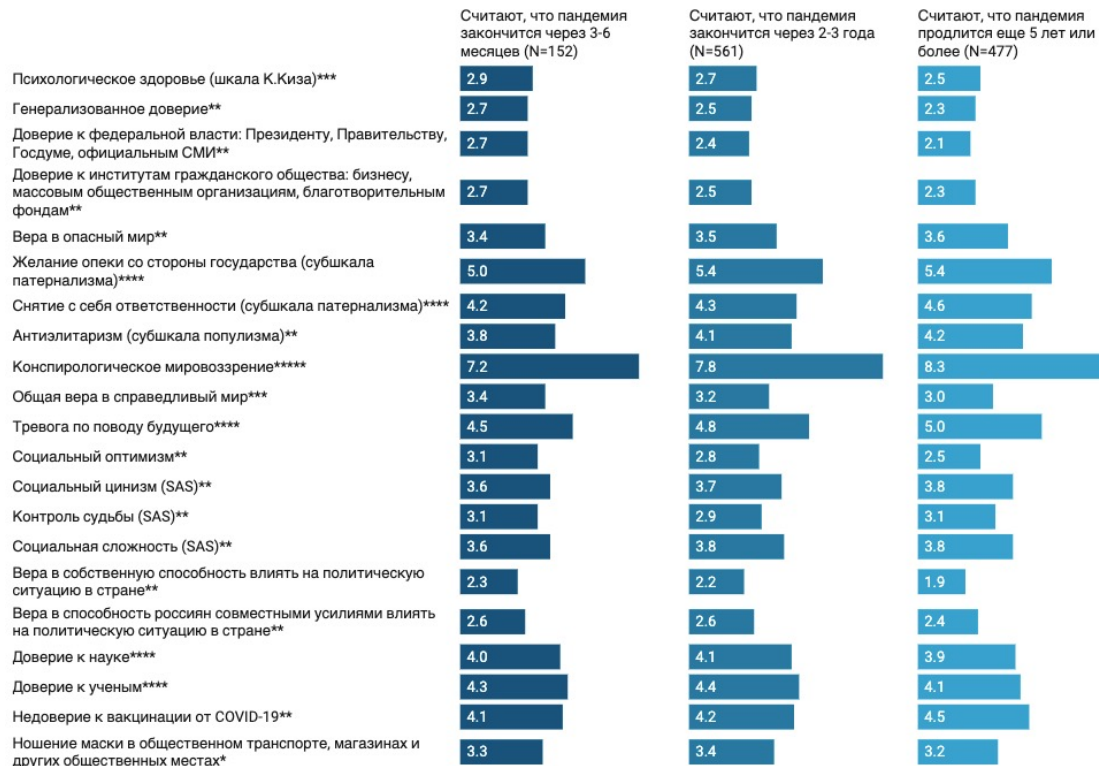
Как Вы думаете, когда закончится пандемия коронавируса, и мы сможем вернуться к прежнему образу жизни? (% от всей выборки)



(июль 2021 г., N=2000)



# Ожидаемая продолжительность пандемии и социально-психологические характеристики горожан



Чем больше ожидаемая продолжительность пандемии, тем ниже психологическое благополучие и доверие социальным институтам.

Респонденты, которые считают, что пандемия скоро закончится или, наоборот, что она продлится еще 5 лет и более, менее склонны верить ученым и носить маску в общественных местах.

По-видимому, привыкание к пандемии сопровождается снижением доверия к государству и одновременно – ростом патернализма, требовательности к властям как гаранту безопасности.

(июль 2021 г., N=2000)

Прим.: приведены средние значения по шкале: \* - 4-балльная шкала; \*\* - 5-балльная шкала; \*\*\* 6 - балльная шкала; \*\*\*\* 7 - балльная шкала; \*\*\*\*\* 11 - балльная шкала; значимость всех различий по критерию Краскела-Уоллиса  $p < 0,001$ , за исключением контроля судьбы ( $p = 0,012$ ), веры в способность россиян совместными усилиями влиять на политическую ситуацию в стране ( $p = 0,001$ ) и ношения маски ( $p = 0,016$ ).



А. Л. ЖУРАВЛЕВ  
Т. А. НЕСТИК  
В. А. СОСНИН

**СОЦИАЛЬНО-  
ПСИХОЛОГИЧЕСКИЕ  
АСПЕКТЫ ГЕОПОЛИТИЧЕСКОЙ  
СТАБИЛЬНОСТИ  
И ЯДЕРНОГО СДЕРЖИВАНИЯ  
В XXI ВЕКЕ**



ИНСТИТУТ ПСИХОЛОГИИ  
РОССИЙСКОЙ АКАДЕМИИ НАУК

**ПСИХОЛОГИЯ  
ГЛОБАЛЬНЫХ  
РИСКОВ**

Т. А. Нестик  
А. Л. Журавлев



ПСИХОЛОГИЯ  
СОЦИАЛЬНЫХ  
ЯВЛЕНИЙ



**ЧЕЛОВЕК В УСЛОВИЯХ  
ГЛОБАЛЬНЫХ РИСКОВ**

СОЦИАЛЬНО-ПСИХОЛОГИЧЕСКИЙ АНАЛИЗ

Под редакцией

Т. А. Нестика, А. Л. Журавлева

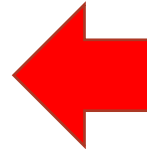


ИНСТИТУТ ПСИХОЛОГИИ  
РОССИЙСКОЙ АКАДЕМИИ НАУК



## Нагнетание тревоги вызывает перцептивные защиты

- НЕДООЦЕНКА ВЕРОЯТНОСТИ И СЕРЬЕЗНОСТИ УГРОЗЫ
- СНИЖЕНИЕ КРИТИЧЕСКОГО МЫШЛЕНИЯ И ПОДВЕРЖЕННОСТЬ СУЕВЕРИЯМ
- АВТОРИТАРНЫЕ УСТАНОВКИ
- ВЕРА В КОНСПИРОЛОГИЧЕСКИЕ ТЕОРИИ



+  
НИЗКИЙ УРОВЕНЬ  
СОЦИАЛЬНОГО  
ДОВЕРИЯ

ТРЕВОГА ПО ПОВОДУ  
ГЛОБАЛЬНЫХ РИСКОВ

+  
ЧУВСТВО БЕСПОМОЩНОСТИ

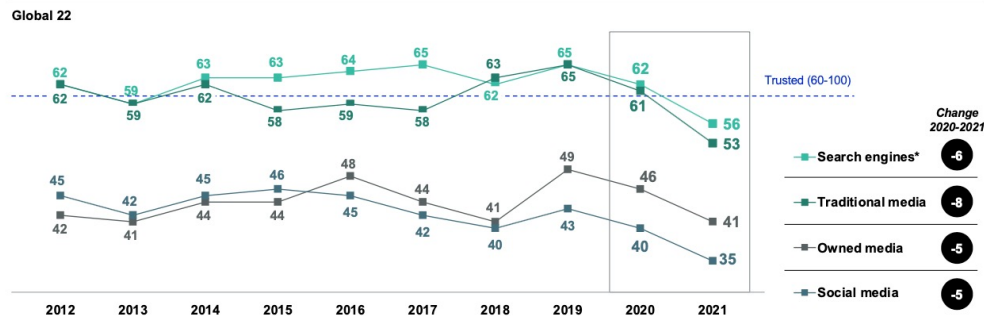
(Witte, Allen, 2000; Swami et al., 2016; Prooijen, 2018; Karwowski et al., 2020; Нестик. Журавлев, 2018; Нестик и др., 2020; Ениколопов и др., 2020; Человек в условиях глобальных рисков, 2020)



# Уровень доверия к социальным институтам в мире в 2020 и 2021 г.

▲ 2020 General population		▲ 2021 General population		YtY Change
54	Global 27	56	Global 27	+2
82	China	77	India	-2
79	India	72	China	-10
73	Indonesia	72	Indonesia	-1
66	Thailand	69	Saudi Arabia	+8
65	UAE	68	Singapore	+6
62	Mexico	67	UAE	+2
62	Singapore	66	Malaysia	+6
61	Saudi Arabia	63	The Netherlands	+6
60	Malaysia	61	Thailand	-5
57	Kenya	59	Australia	+12
57	The Netherlands	59	Kenya	+2
53	Canada	59	Mexico	-3
53	Colombia	56	Canada	+3
51	Brazil	53	Germany	+7
50	S. Korea	52	Italy	+3
49	Argentina	51	Brazil	0
49	Italy	50	Ireland	+5
47	Australia	48	Colombia	-5
47	U.S.	48	France	+3
46	Germany	48	S. Africa	+4
45	France	48	U.S.	+1
45	Ireland	47	Argentina	-2
45	Spain	47	S. Korea	-3
44	S. Africa	45	Spain	0
42	Japan	45	UK	+3
42	UK	40	Japan	-2
30	Russia	31	Russia	+1

- В России доверие к правительству, бизнесу, НКО и СМИ самое низкое среди 27 стран
- Наибольшее снижение доверия – в Китае (-10%), наибольший рост – в Австралии (+12%)
- Доверие ко всем источникам информации снизилось



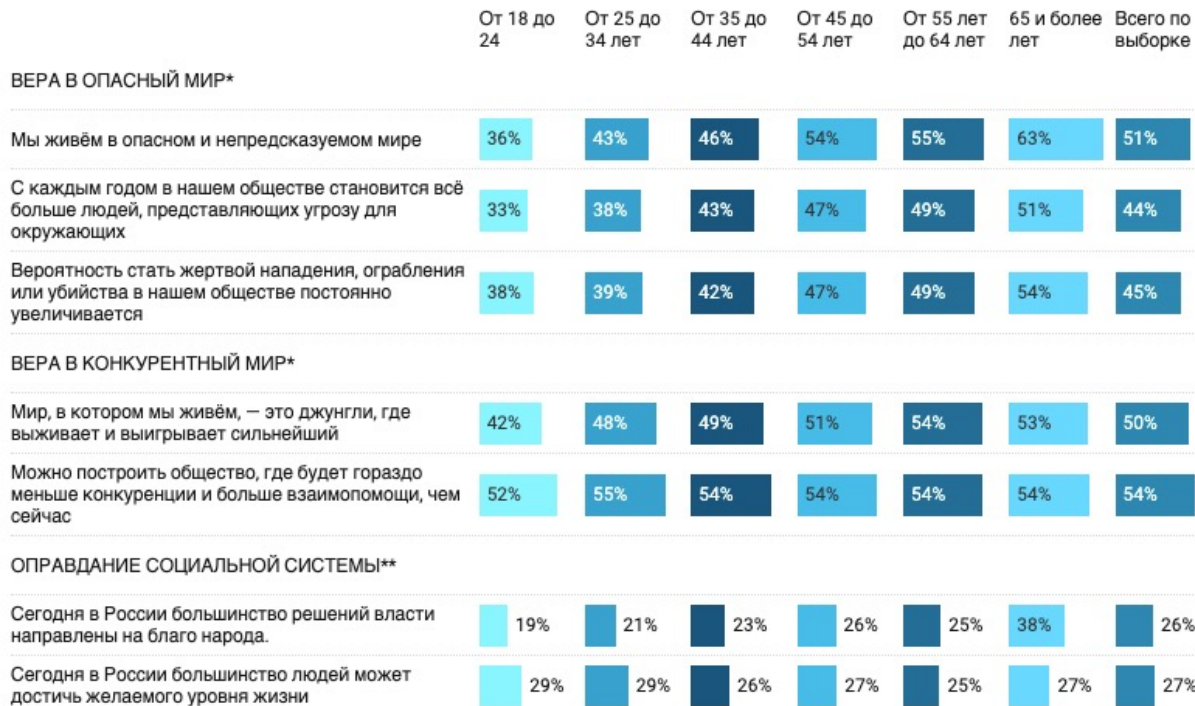
(Edelman Trust Barometer, 2021)





# Вера в опасный и конкурентный мир

% положительных ответов



\* N=6000 (ИП РАН, ФОМ, ЦИРКОН) \*\* N=3000 (ИП РАН - ЦИРКОН)

Каждый второй респондент согласен с тем, что **мы живем в опасном и непредсказуемом мире (51%)**. При этом **50%** считают, что **живут в мире, похожем на джунгли, где выживает и выигрывает сильнейший**.

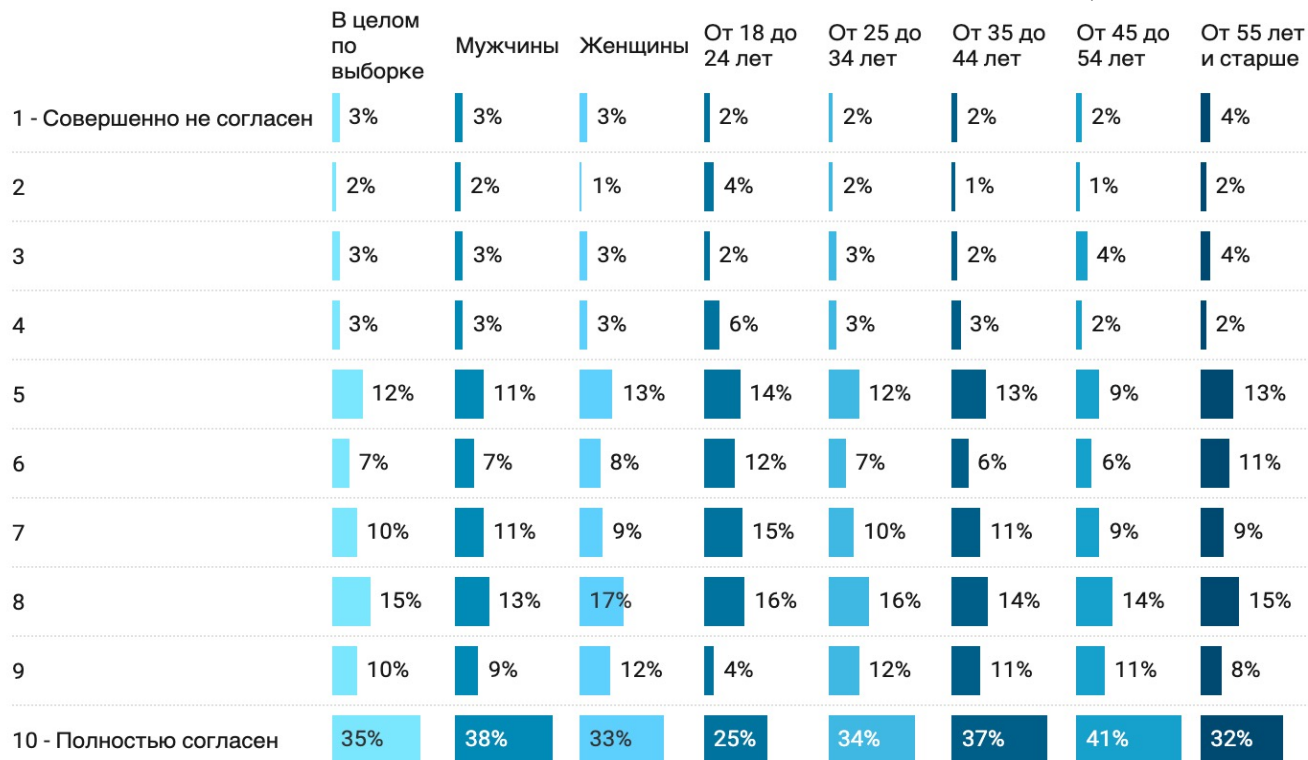
Уровень авторитарных установок связан с представлением о том, что мир опасен, и для защиты от угроз нужны сильные, решительные лидеры (Duckitt et al., 2002).

(апрель 2021 г., N=6000)



## «Я думаю, что официальная версия событий, которую дают власти, очень часто скрывает правду»

% от числа респондентов



**77%** жителей российских городов, принявших участие в исследовании, характеризуются конспирологическим мировоззрением.

(декабрь 2020 г., N=3000)

## Конспирологические убеждения

% положительных ответов

	От 18 до 24	От 25 до 34 лет	От 35 до 44 лет	От 45 до 54 лет	От 55 лет и старше	Всего по выборке
Политики обычно не раскрывают нам истинные мотивы своих решений.	68%	76%	81%	81%	77%	77%
В мире происходит очень много важных событий, о которых общественности не сообщается.	62%	73%	79%	77%	69%	72%
Государство пристально следит за всеми гражданами.	52%	61%	66%	65%	60%	61%
Несвязанные на первый взгляд события зачастую являются результатом хорошо законспирированной тайной деятельности.	49%	55%	64%	63%	63%	58%
Вирусы, подобные COVID-19, создаются искусственно	43%	53%	61%	68%	59%	56%
Существуют тайные организации, которые оказывают большое влияние на политические решения.	46%	49%	65%	61%	60%	55%
Причиной пандемии являются чьи-то экономические или политические интересы	43%	52%	58%	58%	55%	53%
Шумиха в СМИ по поводу COVID-19 используется для отвлечения внимания общества от более важных проблем	49%	53%	57%	54%	52%	53%
Вакцинация придумана, чтобы приучить людей к покорности властям	38%	43%	45%	42%	36%	41%

Горожане в возрасте от 35 до 55 лет наиболее подвержены вере в конспирологические теории.

(июль 2021 г., N=2000)

Get the data • Created with Datawrapper

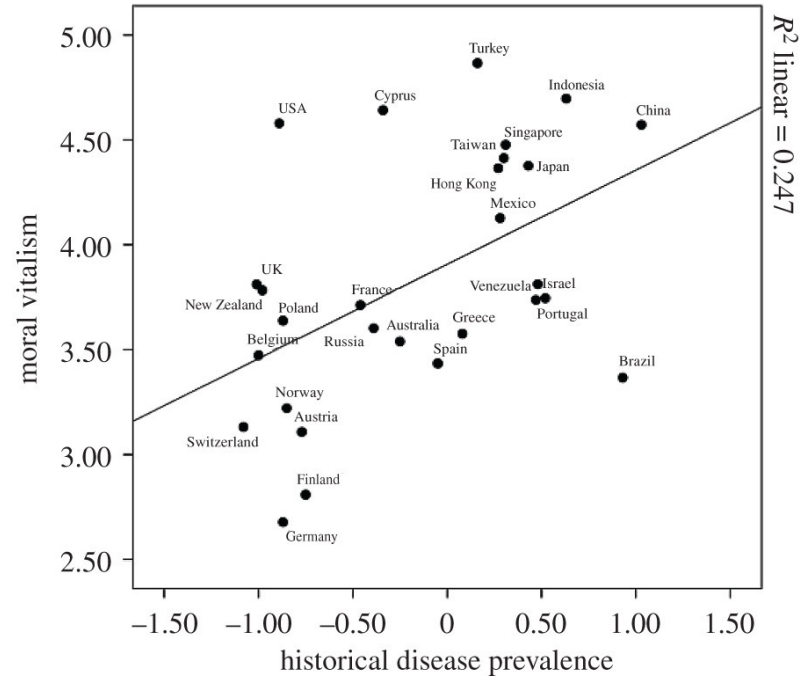




## Вера в злые силы выше в странах, исторически подверженных эпидемиям

В средневековой Европе эпидемии вызывали страх перед вампирами и ведьмами, считались последствиями нарушения морали и социального порядка (Alterauge et al., 2020)

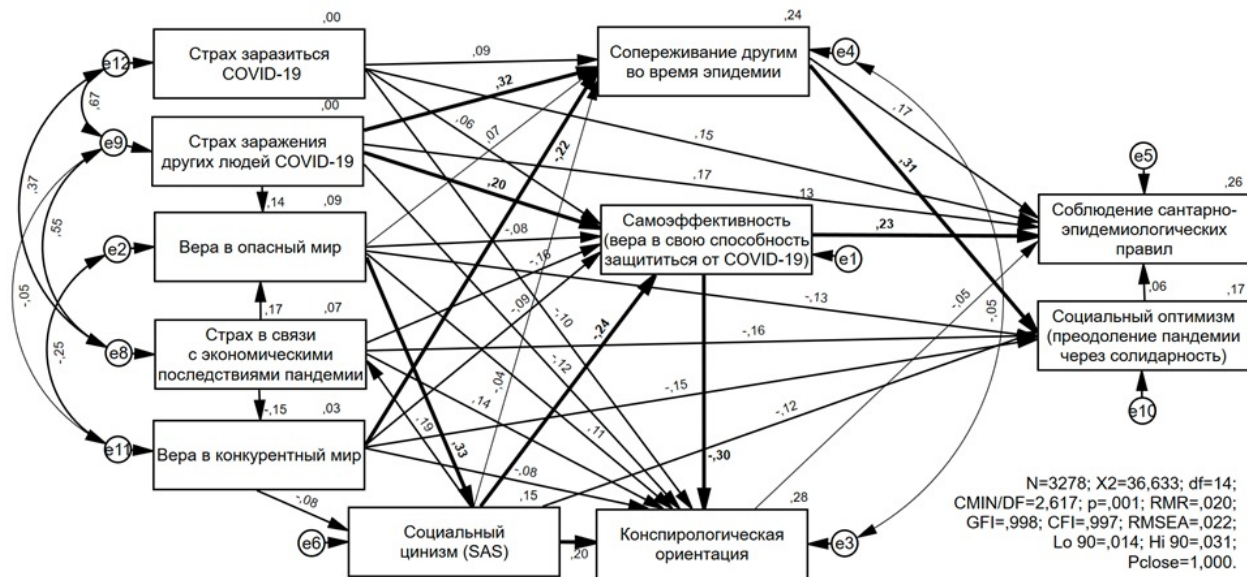
Распространенность инфекционных заболеваний прямо коррелирует с моральным витализмом ( $r_{27} = 0.50, p = 0.007$ )



(Bastian et al., 2019)



# Страхи по поводу пандемии и убеждение в опасности мира усиливают социальный цинизм и конспирологические убеждения



Вызванное экономическими страхами переживание неконтролируемости угрозы повышает конспирологическую ориентацию.

(сентябрь 2020 г., N=3278, ИП РАН – ОМИ)

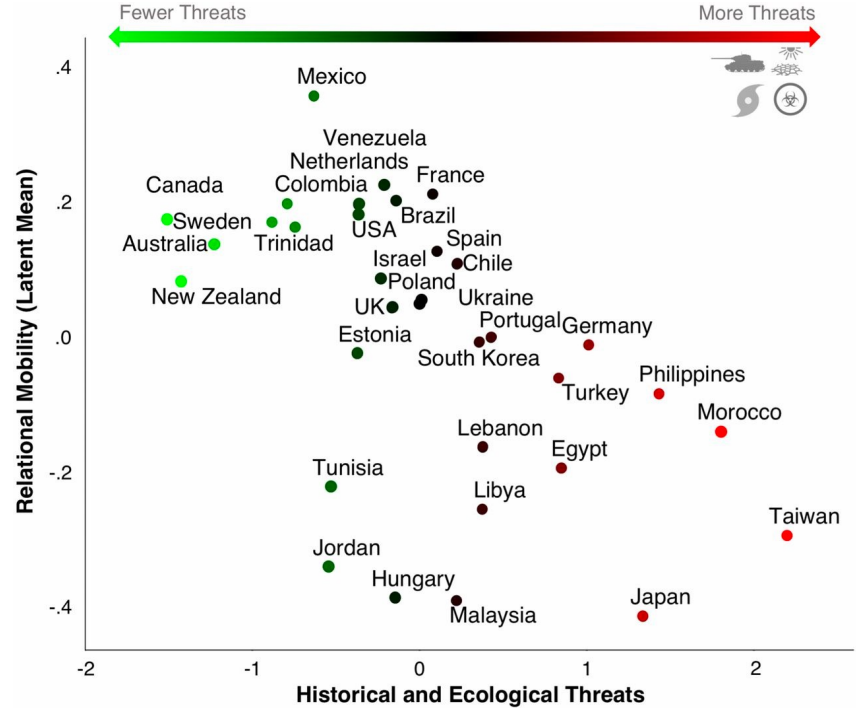
(Человек в условиях глобальных рисков, 2020)



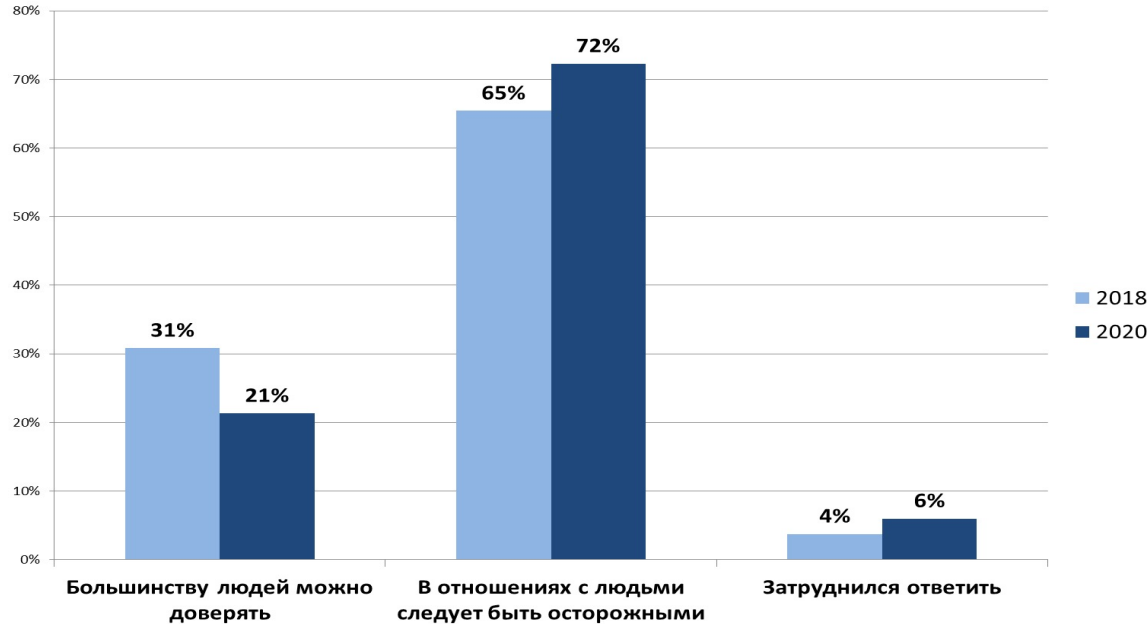
## Сокращение разнообразия контактов и коллективные травмы

Исследование в 39 странах показало, что в обществах, исторически более подверженных природным и антропогенным угрозам, отмечается меньшая проактивность в завязывании межличностных контактов, меньшая склонность к самораскрытию и генерализованному доверию.

(Thomson et al., 2018)



## Генерализованное межличностное доверие в России



Лишь 21% респондентов отметили, что большинству людей можно доверять.

(общероссийский телефонный опрос, декабрь 2020 г., N=1600)



# Социальный цинизм и низкое генерализованное доверие

## Социальные аксиомы



Приведены средние значения по 5-балльной шкале

## Генерализованное доверие (апрель 2021 г., N=6000)



## Социальные аксиомы в зависимости от возраста (апрель 2021 г., N=6000)



Get the data • Created with Datawrapper

Только **27%** считают, что большинству людей можно доверять. Среди опрошенных россиян **68%** убеждены в том, что в нашем обществе богатые становятся еще богаче, а бедные – еще беднее. Такая же доля респондентов считает, что власть и статус делают людей надменными.

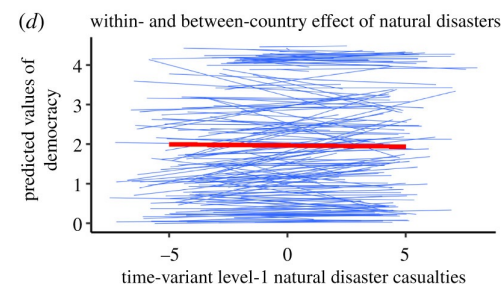
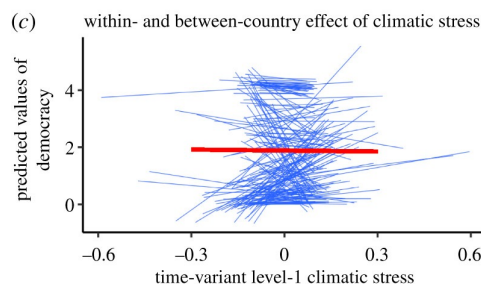
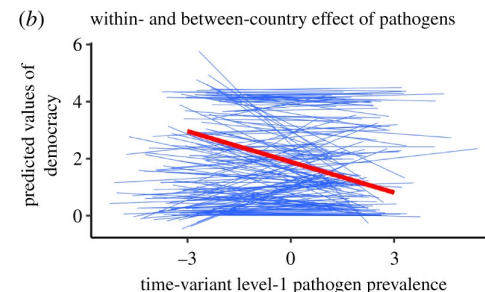
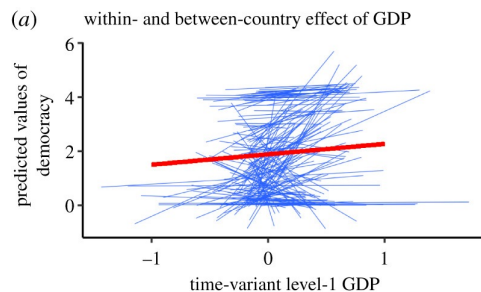
Известно, что социальный цинизм отрицательно связан с уровнем ВВП на душу населения, стремлением к достижениям, удовлетворенностью работой и жизнью в целом, ориентацией на добросовестность и честность, а также с явкой на выборы.

Социальный цинизм положительно связан с уровнем использования интернета, высоким темпом жизни, групповой поляризацией и потреблением алкоголя (Лебедева, Татарко, 2020).



# Эпидемиологические угрозы снижают демократичность обществ

Анализ реакции обществ на угрозы, связанные с изменением климата, природными бедствиями и эпидемиями в 1949–2016 гг. показывает, что интенсивность эпидемиологической угрозы снижает уровень прозрачности выборов, гражданских свобод и участия в политической жизни.



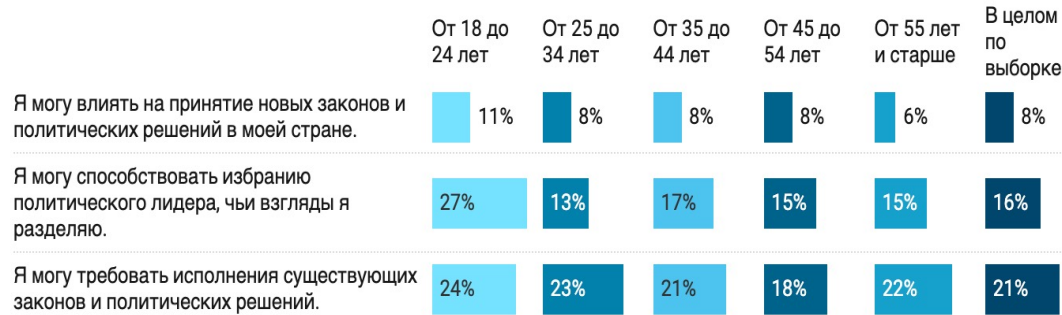
(Kusano, Kimmelmeier, 2020)



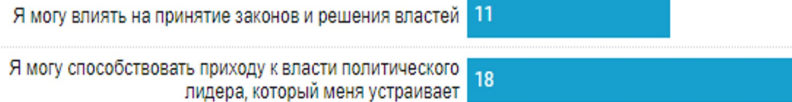
# Неверие в свою способность влиять на ситуацию в стране

## Политическая самоэффективность среди городского населения России (декабрь 2020 г., N=3000)

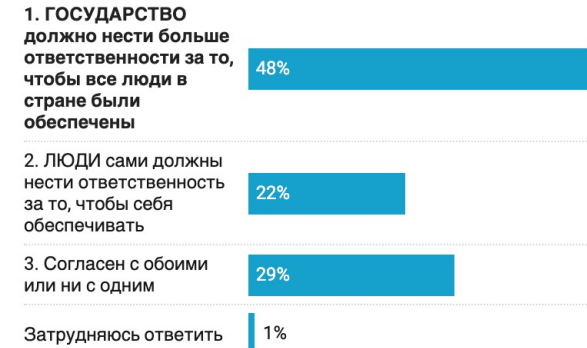
% положительных ответов



## Политическая самоэффективность среди россиян (апрель 2021 г., N=6000)



## Уровень патернализма



(общероссийский телефонный опрос, декабрь 2020 г., N=1600)

Get the data • Created with Datawrapper

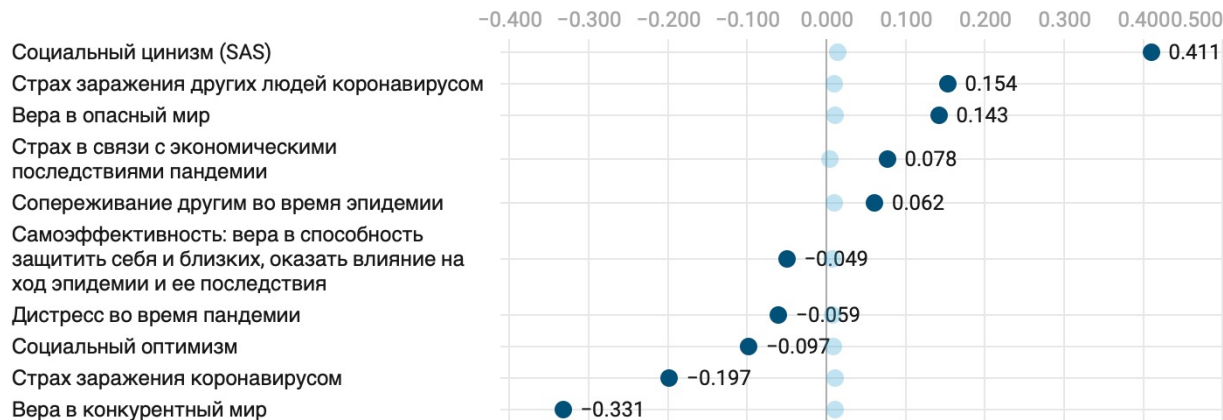




# Страхи по поводу пандемии одновременно усиливают популизм и авторитаризм

## Предикторы популизма (декабрь 2020 г., N=3000)

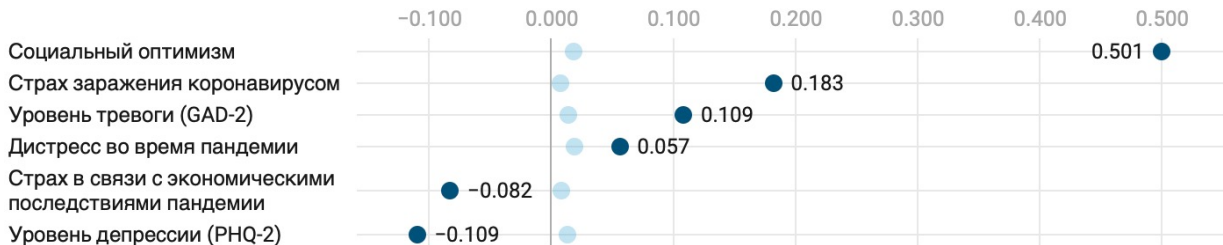
● Beta ● S.E.



N=3000; R=0,708; R2=0,501; F=300,159; p<0,001

## Предикторы авторитаризма правого толка (декабрь 2020 г., N=3000)

● Beta ● S.E.



N=3000; R=0,541; R2=0,293; F=206,873; p<0,001

Страх массовых смертей в связи с заражением COVID-19, страх экономических последствий пандемии в сочетании с социальным цинизмом и верой в опасный мир усиливают популизм.

Тревога по поводу будущего в условиях пандемии усиливает авторитарные установки.





# Высокий уровень авторитаризма и популизма во всех возрастных группах горожан

Средние значения по 5-балльной шкале;  $p < 0,001$

	От 18 до 24 лет	От 25 до 34 лет	От 35 до 44 лет	От 45 до 54 лет	От 55 лет и старше	В целом по выборке
Авторитарная агрессия	3.15	3.20	3.37	3.39	3.55	3.36
Антиэлитаризм (субшкала популизма)	3.88	4.09	4.19	4.34	4.30	4.20
Суверенность народа (субшкала популизма)	3.86	4.01	4.01	4.13	4.10	4.04
Однородность народа (субшкала популизма)	3.57	3.69	3.75	3.79	3.75	3.73
Популизм (общий показатель)	3.77	3.93	3.98	4.09	4.05	3.99

(декабрь 2020 г., N=3000)

Get the data · Created with Datawrapper



# Высокая выраженность патернализма в российском обществе

## Желание опеки, заботы

Любая власть обязана заботиться о людях.

92%

Как и отец в семье, человек, стоящий во главе государства, обязан защищать тех, кто в этом нуждается.

91%

Правительство прежде всего должно заботиться о благополучии граждан.

87%

Задача власти – сделать так, чтобы каждый человек имел определенные социальные гарантии.

85%

Бесполезно полагаться на поддержку властей – надеяться можно только на себя.

70%

## Снятие с себя ответственности

За все, что происходит в стране, несет ответственность власть.

79%

От обычных граждан мало что зависит.

66%

Личное благосостояние зависит от инициативы самого человека.

61%

От действий каждого из нас зависит, какие решения принимают люди, облеченные властью.

34%

При желании любой гражданин может изменить что-либо в жизни своей страны.

24%

% положительных ответов

Приводятся средние значения по 7-балльной шкале. Все различия значимы на уровне  $p < 0,001$  по критерию Краскела-Уоллиса.

	От 18 до 24 лет	От 25 до 34 лет	От 35 до 44 лет	От 45 до 54 лет	От 55 лет и старше	В целом по выборке
Желание опеки, заботы со стороны государства	5.1	5.3	5.4	5.4	5.5	5.4
Снятие с себя ответственности	4.2	4.4	4.5	4.7	4.7	4.6

Чем выше уровень патернализма, тем выше ожидания в отношении государства и банковской системы как «гарантов» в случае личных финансовых ошибок

(декабрь 2020 г., N=3000)



# Жизнеспособность сообществ в условиях природных, техногенных и эпидемиологических катастроф

**Сплоченность:** сила групповой идентификации и эмоциональная привязанность к месту жительства; оптимистические ожидания и коллективная самоэффективность (уверенность членов группы в том, что они способны мобилизоваться и справиться с опасностью); взаимная поддержка и ценность заботы о людях.

**Кооперация:** способность сообщества извлекать уроки из прошлого и ставить совместные цели, слаженность коммуникаций и распределения ролей, доверие к официальной информации.

**Ресурсы:** наличие доступа к жизненно важным ресурсам, источников финансовой и экономической помощи, понимание того, куда нужно обращаться, чтобы ее получить.

**Планирование:** качество управления рисками чрезвычайных ситуаций, наличие каналов помощи населению после катастроф.



(Twigg, 2009; Sherrieb et al., 2012; Saja et al., 2019; de Deuge et al., 2020; Garfin et al., 2014; Garfin et al., 2020; Silver et al., 2020; Navarro et al., 2020; Человек в условиях глобальных рисков, 2020)

## Социальный оптимизм

---

- **позитивные экономические ожидания**, в т.ч. оценка благополучия своей семьи в будущем (Katona, 1951);
- генерализованное **ожидание благополучного преодоления социальных проблем** в будущем (Schweizer, Schneider, 1997; Schweizer, Rauch, 2008; Донцов, Зеленеv, 2010; Нестик, 2020);
- коллективная самооэффективность - **убеждение членов группы в способности совместными усилиями достичь цели** (Bandura, 1997, P.447; Bandura, 2000; Stajkovic et al., 2009) или решить стоящие перед ней проблемы (Sampson et al., 1997; Pietrantoni, 2014; Muncy, Iyer, 2020).



## Низкий социальный оптимизм в России

% от числа респондентов, выбравших варианты «согласен» и «полностью согласен»



Get the data · Created with Datawrapper

**Уровень социального оптимизма по поводу долгосрочного будущего низкий:** лишь 51% опрошенных верят, что их дети будут жить лучше, чем они. Только 44% уверены в том, что россияне смогут изменить жизнь в стране к лучшему.

**Уровень оптимизма по поводу ближайшего будущего еще ниже:** только 17% верят, что в ближайшие 3-4 года сократится уровень социального неравенства, 15% верят, что в этот период снизится уровень коррупции.

(апрель 2021 г., N=6000)



## Короткий горизонт планирования

Вера в опасный мир и низкое доверие сокращают горизонт планирования: **26%** респондентов никак не планируют свою жизнь, **42%** планируют ее не дальше, чем на 1-2 года.

(апрель 2021 г., N=6000)



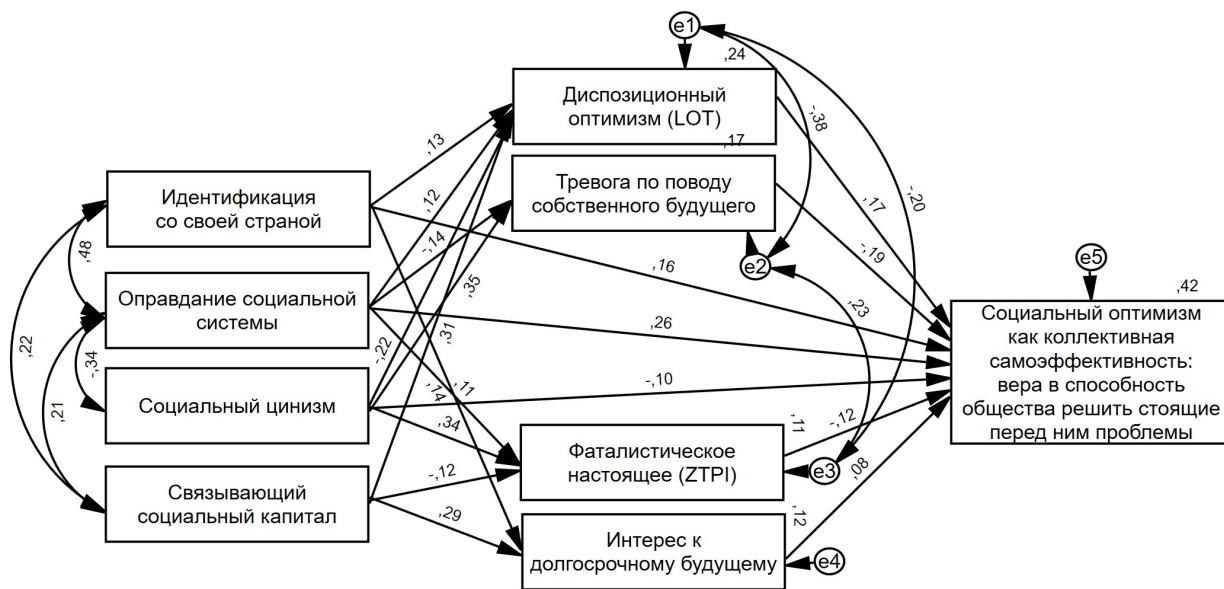
% от числа респондентов

	всего по выборке	мужской	женский	18-24	25-34	35-44	45-54	55-64	65 >
более чем на 10 лет	8	11	6	9	9	10	9	7	6
на 6-10 лет	6	7	6	8	7	7	5	5	4
на 3-5 лет	17	19	14	24	23	17	13	14	12
на 1-2 года	24	23	24	25	26	24	24	22	21
на несколько месяцев	18	16	20	20	18	19	20	18	16
вообще не строю планов	26	23	28	12	15	22	26	32	40
затрудняюсь ответить	1	2	1	1	1	1	2	2	2





## Предпосылки социального оптимизма

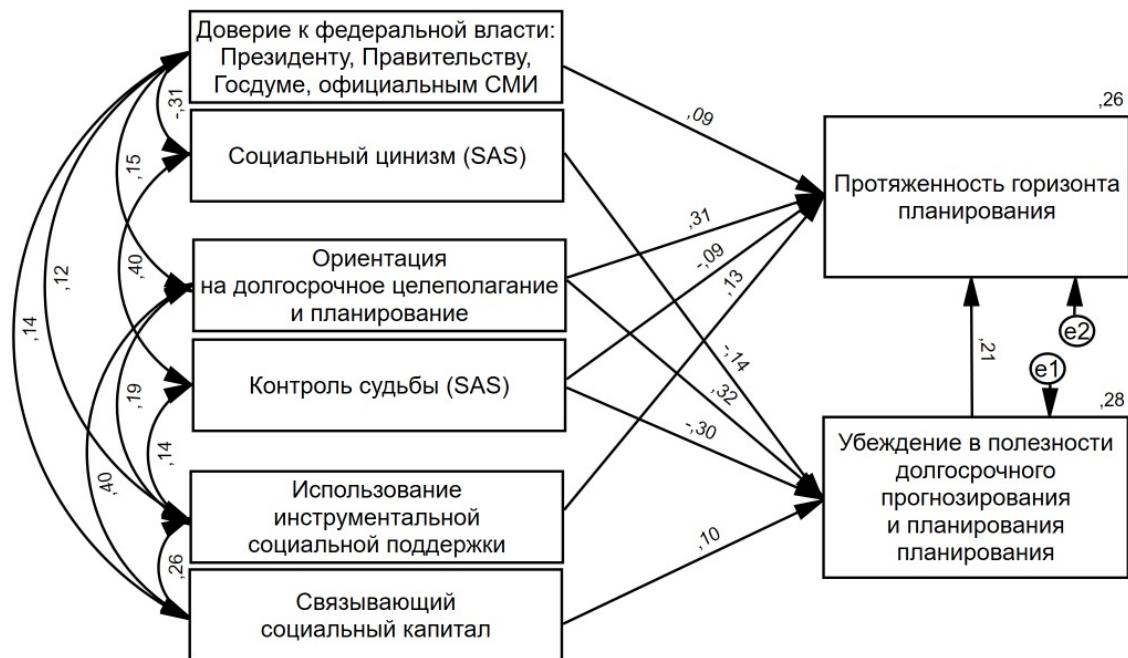


N=751;  $\chi^2=23,679$ ;  $df=11$ ;  $CMIN/DF=2,153$ ;  
 $p=.014$ ;  $GFI=.993$ ;  $CFI=.992$ ;  $RMSEA=.039$ ;  $Lo\ 90=.017$   
 $Hi\ 90=.061$ ;  $Pclose=.772$ .

Оценка социальной интеграции в обществе не только повышает социальный оптимизм, но и поддерживает оптимизм и веру личности в способности влиять на свою судьбу, которые, в свою очередь, тоже вносят вклад в позитивную оценку коллективного будущего.

(март 2021 г.,  
 N=751)

## Предпосылки протяженности горизонта планирования



$\chi^2=19,332$ ;  $df=10$ ;  $CMIN/DF=1,933$ ;  $p=.036$ ;  $GFI=.994$ ;  $CFI=.990$ ;  $RMSEA=.035$ ;  $Lo\ 90=.009$   
 $Hi\ 90=.059$ ;  $Pclose=.834$ .

Горизонт планирования связан с тремя группами факторов: 1) доверием к государству и обществу; 2) верой в способность влиять на свою судьбу; 3) персональным социальным капиталом и готовностью его использовать в ситуации кризиса.

(март 2021 г.,  
 N=751)



# Психологические предпосылки жизнеспособности личности в условиях пандемии

**Групповая идентификация и просоциальные установки:** глобальная идентичность, институциональное доверие, сопереживание заболевшим COVID-19, социальная сложность, религиозность

«+»



проактивный копинг, восприятие глобальных рисков как возможностей, оптимизм в отношении будущего человечества, сопереживание другим и обращение за эмоциональной поддержкой

**Убеждение в своей способности влиять на будущее:** вера в вознаграждение усилий, контроль судьбы, самоэффективность в условиях пандемии.

«+»



оптимистическая оценка будущего человечества, самоэффективность, степень принятия рисков или избегания мыслей о них.

**Оценка опасности социального мира:** вера в опасный и конкурентный мир, социальный цинизм, конспирологическая ориентация, страх по поводу экономических последствий пандемии

«-»



оптимизм в отношении будущего человечества, воспринимаемая поддержка со стороны других людей, готовность обращаться за эмоциональной поддержкой

N=3278; 40,5% - мужчины, 59,5% - женщины; Mвозр = 36,7; X<sup>2</sup>=232,829; df=80; CMIN/DF=2,910; p<,001; RMR=,015; SRMR=,0168; GFI=,994; CFI=,992; RMSEA=,024; Lo 90=,021; Hi 90=,028; Pclose=1,000

(Человек в условиях глобальных рисков, 2020)



# Стратегии коллективного совладания с неопределенностью в условиях глобальных рисков

## Алармизм

- РИТОРИКА ВОЙНЫ И ЗАПУСК КОЛЛЕКТИВНЫХ СТРАХОВ
- РЕСТРИКТИВНЫЕ МЕРЫ В ОТВЕТ НА ГЛОБАЛЬНЫЕ УГРОЗЫ



Поляризация общества, конспирологические теории и недооценка рисков, фатализм и сдвиг к радикальным решениям

- Жизнеспособность общества в условиях глобальных рисков будет зависеть от **долгосрочной ориентации** правительств и **персонализации** принимаемых мер, развития **социального капитала**, умения формулировать **позитивные цели**, готовности **договариваться** в условиях неопределенности с учетом всех заинтересованных сторон, поддержки **сопереживания** и веры граждан в **способность влиять** на ситуацию в стране.

## Преадаптация

- ПОЗИТИВНЫЕ ЦЕЛИ
- ПЕРСОНАЛИЗАЦИЯ МЕР
- СТРАТЕГИЧЕСКИЙ ДИАЛОГ, УЧЕТ ВСЕХ ЗАИНТЕРЕСОВАННЫХ СТОРОН
- КУЛЬТУРА СОТРУДНИЧЕСТВА И ПОИСК СЛОЖНЫХ РЕШЕНИЙ



Развитие долгосрочной ориентации и рефлексивности в отношении глобальных рисков



# Меры, необходимые для поддержки долгосрочной ориентации и социального оптимизма в российском обществе

---

- Преодоление **выученной беспомощности**:
  - информирование о **случаях, когда россияне повлияли на ситуацию в своей жизни**, в городе, в стране;
  - элементы **прямого налогообложения**, возможности для налогоплательщика выбрать статьи бюджета, которые он поддерживает;
  - развитие **накопительной пенсионной системы**, информирование о том, какой будет пенсия
- Развитие **социального воображения** (например, больше фильмов о будущем без катастрофизации)
- Поддержка ценности **доверия** и **сопереживания**, развитие навыков разрешения конфликтов и психологической самопомощи в школах
- Поддержка **долгосрочной ориентации** как дескриптивной **нормы, разделяемой большинством** (от «это престижно» к «у нас так принято»)
- Формирование **доверия к социальным институтам**:
  - **закрепить «правила игры»** в областях, связанных с развитием человеческого капитала, расширить долгосрочные программы карьерного и профессионального развития;
  - увеличить горизонт **планирования бюджета**;
  - создать экономические **стимулы для игры на «длинных деньгах»**.



# Психологические рекомендации по преодолению пандемии COVID-19 в России

---



- **Избегать катастрофизации и алармизма**
- Подчеркивать, что угроза COVID-19 уже **хорошо изучена**
- Рассказывать о примерах **успеха, достигнутого через доверие и сопереживание**
- Делать ставку на **страх за близких, способность каждого защитить себя и окружающих**
- Приводить больше примеров и **меньше цифр**;
- Демонстрировать **единодушие среди экспертов** по поводу эффективности мер самозащиты и **безопасности вакцинации**;
- **Разъяснить, как «устроены» мифы и конспирологические теории**, повышать психологическую устойчивость к дезинформации, не полагаясь на одно лишь блокирование сообщений;
- Поддерживать **двусторонние коммуникации**, разъяснять **причины и цели** вводимых ограничений;
- Использовать **дескриптивные нормы**: формировать представления о том, что россияне все более положительно относятся к вакцинации
- Формулировать **позитивные долгосрочные цели** в развитии страны, регионов и городов, обсуждать будущее



## Перспективные направления междисциплинарных исследований



- Закономерности **динамики долгосрочной ориентации и социального оптимизма** в российском обществе, а также их отдельных компонентов **на разных стадиях кризиса**
- Влияние **прекариата и новых форм социального неравенства** на отношение россиян к коллективному прошлому и будущему
- Взаимовлияние **психологических, политических, социально-экономических, культурных и технологических факторов** жизнеспособности общества
- Математическое моделирование жизнеспособности общества и **«цифровые двойники»**
- Макропсихологические индикаторы жизнеспособности; необходимость **мониторинга социально-психологического состояния российского общества**

# Контакты

---

**Тимофей Александрович Нестик**, профессор РАН, д. психол. н., заведующий лабораторией социальной и экономической психологии Института психологии РАН

[nestik@gmail.com](mailto:nestik@gmail.com), [nestikta@ipran.ru](mailto:nestikta@ipran.ru)

+7 (916) 189-21-40, +7(495) 683-38-09

129366, Москва, ул. Ярославская, д.13

